

**HUDDINGE
KOMMUN**

emergat 

Utvärdering av ELIT-utbildningen

En kompetensutvecklingsinsats i entreprenöriellt lärande och It i
Huddinge Kommun



Emerga Research and Consulting AB
FEBRUARI 2016

Utvärdering av ELIT-programmet
En kompetensutvecklingsinsats i
entreprenöriellt lärande och IT i
Huddinge Kommun

Uppdragsgivare

Barn- och utbildningsförvaltningen
Huddinge Kommun

Emerga Research and Consulting AB

Februari 2016

Projektledare

Maria Nilsson

Tel: 070 – 20 444 81

E-post: maria.nilsson@emergase

Om Emerga

Emerga Research and Consulting hjälper offentlig sektor och företag att arbeta med mänskliga rättigheter i praktiken. Med utbildning, utvärdering och processtöd vill vi bidra till ett samhälle där mänskliga rättigheter tas på allvar.

Emerga Research and Consulting AB

Parkgatan 15

411 24 Göteborg

Sverige

www.emergase

Sammanfattning

På uppdrag av Huddinge kommuns barn- och utbildningsförvaltning har Emerga Research and Consulting genomfört en kombinerad kvalitativ och kvantitativ utvärdering av den interna kompetensutvecklingsinsatsen ELIT. ELIT är en utbildning i entreprenöriellt lärande och it som genomförts med ett hundratal deltagande pedagoger på ett tiotal grundskolor i kommunen under de senaste fyra åren. Syftet med utvärdering har varit att följa upp och identifiera effekter som insatsen haft på deltagarnas kompetens och användning av ett entreprenöriellt förhållningssätt och it i undervisningen.

Inom ramen för utvärderingen genomfördes en kvantitativ datainsamling i form av en enkätundersökning som gick ut till samtliga deltagande pedagoger, samt en kvalitativ fördjupningsstudie på tre deltagande skolor. Fördjupningen bestod av fokusgruppintervjuer med tidigare deltagande pedagoger respektive pedagoger som inte gått kursen (kontrollgrupp), samt intervjuer med rektorer.

I analysen av insamlat material kan konstateras att deltagarna är mycket nöjda med innehåll och utförande av ELIT och nästan samtliga uppfattar att kursen är relevant i det dagliga arbetet. Utmaningar med programmet ligger framförallt i att skapa samsyn kring begreppet entreprenöriellt lärande, spridning av kunskap och lärdomar till kollegor, samt att se effekter på eleverna vilka är de slutgiltiga mottagarna av utvecklingsinsatsen. I rapporten föreslås ett antal rekommendationer som beskrivs mer utförligt i kapitel 7. Rekommendationerna presenteras här i korthet.

Rekommendationer

1. Beskriv tydligare inriktning av entreprenöriellt lärande på kursen för att öka medvetenheten både internt och externt kring fokus i kursen.
2. Ta fram en mer detaljerad kursplan och involvera fler i arbetet med att genomföra kursen.
3. Förtydliga vilka förväntningar det finns på deltagarna kring spridning.
4. Förankra spridningsarbete från kursledningen gentemot rektorerna.
5. Arbeta fram rutiner för kollegialt lärande inom Huddinge kommun.
6. Givet behovet som många har att kunna mäta effekter av entreprenöriellt lärande borde detta inkluderas i utbildningen eller på annat sätt adresseras av utbildningsanordnare.

Innehållsförteckning

Sammanfattning	2
1. Inledning	4
Disposition	4
2. Om Emerga	5
3. Uppdraget	6
Syfte och mål med rapporten	6
Metod	6
Om kvantitativ metod	7
Om kvalitativ metod	7
Avgränsningar och medvetna val	8
Tillvägagångssätt	8
Enkätundersökningen	8
Fördjupningsstudie; fokusgrupper och intervjuer	9
4. Entreprenöriellt lärande och Digitalisering i skolan	11
Entreprenöriellt lärande.....	11
It och digitalisering	12
Huddinges resa.....	14
5. Sammanfattning av Huddinges ELIT-utbildning	15
Utbildningens innehåll	15
6. Resultat.....	17
Begreppet entreprenöriellt lärande.....	17
Förväntningar, omdöme och relevans	20
Spridning.....	23
Effekter av ELIT på den egna undervisningen och elevers lärande.....	24
Effekter på skolnivå	27
Utmaningar och förbättringsområden	29
Kontrollgruppen	30
7. Slutsatser	32
Begreppet entreprenöriellt lärande- ett personligt ställningstagande	32
En mycket uppskattad kurs:	33
Innehåll, omdöme och relevans	33
Spridning utan mottagare	34
Effekter	35

1. Inledning

I september 2015 fick Emerga Research and Consulting i uppdrag att utvärdera Huddinge kommuns kompetensutvecklingsinsats i entreprenöriellt lärande och it, ELIT. Det är den första utvärderingen av programmet sedan det startade våren 2011, och den kommer att användas som underlag för Barn- och utbildningsförvaltningens vidare utveckling av programmet.

ELIT avser att utbilda lärare i entreprenöriellt lärande och it. Inom ramen för denna utvärdering har vi med kvalitativa och kvantitativa metoder samlat data kring deltagande pedagogers uppfattning vad gäller utbildningens form, innehåll och relevans i den dagliga verksamheten. Utifrån underlaget görs sedan en samlad bedömning och analys av ELIT-programmet i sin helhet.

Disposition

I detta inledande kapitel ges en kort introduktion till utvärderingen. I rapportens andra kapitel ges en beskrivning av Emerga Research and Consulting som anlitas för att genomföra utvärderingen. I kapitel 3 presenteras uppdraget i sin helhet; vilka metoder som har använts, tillvägagångssätt och avgränsningar. I kapitel 4 redogörs för vad entreprenöriellt lärande och digitalisering i skolan innebär på nationell nivå, vilka aktuella insatser som görs och hur arbetet ser ut i Huddinge kommun. I kapitel 5 presenteras en sammanfattning av ELIT-utbildningens innehåll och form utifrån tillgänglig dokumentation. Därefter följer presentation av resultat av insamlad data i kapitel 6. Slutligen presenteras slutsatser och rekommendationer i kapitel 7.

2. Om Emerga

Emerga har erfarenhet av utvärdering/följeforskning inom olika skolvvecklingsfrågor. Spetskompetens återfinns inom områden som digitalisering i skolan, entreprenöriellt lärande, arbetsmarknad samt horisontella perspektiv som mänskliga rättigheter, jämställdhet, tillgänglighet och mångfald. Emerga har utvärderat/följeforskat ett tiotal projekt inom detta område. Fem av dessa utvärderingar/följeforskningar har specifikt fokuserat på entreprenöriellt lärande och digitalisering av skolan¹. Detta har gett oss en unik insyn i hur projekt med digitalisering och entreprenöriellt lärande i fokus kan planeras, genomföras och utvärderas dvs.:

- ❖ hur kommuner runt om i landet har planerat, genomfört och utvärderat IKT-satsningar;
- ❖ hur entreprenöriellt lärande kan användas som utgångspunkt för att introducera användning av digitala verktyg;
- ❖ hur entreprenöriellt lärande kan användas för att synliggöra varje elevs rätt till bästa möjliga utbildning;
- ❖ vilka utmaningar och framgångsfaktorer förvaltning, skolledning och pedagoger möter i sitt utvecklingsarbete kopplat till entreprenöriellt lärande;
- ❖ hur elever/barn mottar och påverkas av entreprenöriell pedagogik i skolan och hur ”rätt” pedagogik kan öka motivation, samverkan, ansvarstagande osv.;
- ❖ hur skolor runt om i Västra Götaland arbetar med entreprenöriellt lärande och digitalisering (där flera skolor har kunnat användas som framgångsexempel för andra intressenter);
- ❖ hur viktigt det är att organisera en utvecklingsinsats för att både förvaltning, ledning och pedagoger ska rustas med all nödvändig kunskap för att på varsitt håll och tillsammans driva utvecklingen framåt;
- ❖ hur kollegialt lärande kan utvecklas med hjälp av digitalisering och entreprenöriellt lärande, samt hur detta kan bli incitament för att inleda ett omfattande utvecklingsarbete på skolan.

Huddinge deltar med två skolor i Ifous-programmet *Digitalisering i skolan*, som Emerga följerforskar i sin helhet. Därigenom har vi fått god insikt i hur kommunen idag arbetar med digitalisering. Vi kommer att använda lärdomar och resultat från följerforskning av Ifous-programmet för att fördjupa analysen av ELIT utbildningen.

¹ Skolverkets kurser i entreprenöriellt lärande, det ESF-finansierade projektet STEPS (Strategiskt Entreprenörskap i Skolan) som är den största satsningen på entreprenöriellt lärande i Västra Götalandsregionen samt följerforskning av Ifous program ”Digitalisering i skolan”

3. Uppdraget

I detta kapitel presenteras syfte och mål med utvärdering av Huddinges kompetens-utvecklingsinsats och utbildning i entreprenöriellt lärande och it-användning – ELIT. Därefter följer en redogörelse av metodologiska val, avgränsningar tillvägagångssätt.

Syfte och mål med rapporten

Det övergripande syftet med utvärderingen av ELIT-programmet är att följa upp och identifiera effekter av ELIT under de hittillsvarande programåren 2011 till 2015. Utvärderingen kommer att ligga till grund för Huddinge kommuns Barn- och utbildningsförvaltnings fortsatta utveckling av programmet.

Utifrån det övergripande syftet har följande fem frågeställningar tagits fram:

- ❖ Hur uppfattar och definierar pedagogerna begreppet entreprenöriellt lärande?
- ❖ Vad anser pedagogerna om innehållet i ELIT-utbildningen?
- ❖ Hur har pedagogerna implementerat entreprenöriellt lärande med stöd av it i sitt dagliga arbete?
- ❖ Vilka effekter kan pedagogerna identifiera på elevernas lärande?
- ❖ I vilken utsträckning har entreprenöriellt lärande med stöd av it spridits till kollegor och verksamheten i övrigt?

Dessa frågeställningar har varit vägledande för metodval, intervjuguide och avgränsningar. De har även varit utgångspunkten för de tematiska områden som används för att presentera resultat och analys av insamlat material. I presentation av resultatet har vi valt att redogöra för underlag från såväl den kvantitativa som den kvalitativa undersökningen gemensamt under respektive temaområde för att göra rapporten mer intressant och följsam för läsaren.

Metod

Utifrån utvärderingens syfte, frågeställningar och enligt uppdragsgivares förfrågan valdes både en kvalitativ och en kvantitativ utgångspunkt för utvärderingen.

Metoder för datainsamling har varit:

- ❖ Enkätundersökning
- ❖ Intervjuer
- ❖ Fokusgruppsintervjuer (inkl. kontrollgrupper)

Den kvantitativa undersökningen ger en bild av generella åsikter vad gäller *om* och till viss del *hur* utbildningen har varit användbar i pedagogernas dagliga arbete. Det ger med andra ord en indikation på hur utbildningen uppfattas och används. En enkät når dessutom ut till samtliga deltagare på ett effektivt sätt och ger alla som vill möjlighet att komma med synpunkter. Ett komplement till den kvantitativa metoden är den kvalitativa datainsamlingen som ger en fördjupad och utvecklad förståelse för ELIT-programmets genomslag. Möjligheten att möta respondenter ansikte mot ansikte ger dem möjlighet att utveckla tankar och svar.

Om kvantitativ metod

Vi har valt att använda oss av en enkätundersökning inom ramen för vår kvantitativa undersökning. Till skillnad från exempelvis strukturerade intervjuer med samtliga berörda pedagoger, möjliggör en enkätundersökning insamling av data på ett mer effektivt sätt. En enkät administreras snabbare och når ut till fler respondenter på kortare tid. Det ger även utrymme för respondenterna att avsätta tid efter eget schema.

Datainsamling med hjälp av enkätundersökning ställer krav på tydliga och avgränsade frågeställningar tillsammans med lika tydliga svarsalternativ. I en enkätundersökning finns det inget utrymme för oss att be respondenterna att utveckla ett eventuellt resonemang eller svar. Därför kan s.k. öppna svar analyseras och användas i begränsad utsträckning. Vi har valt att i stor utsträckning använda oss av frågor med begränsade svarsalternativ, men med möjlighet att kommentera sitt svar.

Enkätundersökningar har generellt sett problem vad gäller bortfall. Ett större bortfall ifrågasätter resultatets representativitet och validitet. Det vill säga att det är tveksamt hurvida respondenterna är representativa för hela målgruppen för enkäten och därmed giltig i mindre utsträckning. Vi kan exempelvis tänka oss att de som väljer att inte svara på enkäten skiljer sig från de som valt att svara, och därmed begränsar möjligheten att dra generella slutsatser. Trots det anser vi att det finns ett värde i att genomföra en enkätundersökning med förhoppning om att kunna se tendenser och riktningar i svaren.

Om kvalitativ metod

I vår fördjupade kvalitativa studie valde vi att använda oss av fokusgrupper, kontrollgrupper och intervjuer. Fokusgruppmetoden innebär att ett flertal personer intervjuas samtidigt utifrån förutbestämda frågor eller teman. Till skillnad från enskilda intervjuer ger fokusgrupper möjlighet för respondenter att interagera och diskutera ett ämne med varandra, istället för ensam med intervjuare. Fokusgruppen är ostrukturerad för att ge utrymme för samtalet att spegla reaktioner och diskussioner i gruppen. Det ger möjlighet för utvärderaren att få insyn i hur respondenterna tillsammans diskuterar och eventuellt modifierar och utvecklar sina svar i samtal med andra. I rollen som moderator eller samtalsledare fungerar denne främst som diskussionsledare, snarare än en styrande intervjuare. Det möjliggör också att intervjuar fler respondenter mer effektivt, jämfört med enskilda intervjuer.

Begränsningar i fokusgruppers underlag är att det sker ett urval av respondenter. Det bör därför finnas en medvetenhet om att synpunkter och tankar därför kan falla bort.

Kontrollgrupperna genomfördes även de i form av fokusgrupper, men med syfte att spegla förståelse för ELIT-utbildningens innehåll och syfte såsom begreppsförståelse och spridning i hela verksamheten.

Avgränsningar och medvetna val

För att i så stor utsträckning som möjligt kunna parera metodernas begränsningar har vi under arbetets gång fått göra ett antal avgränsningar och medvetna val.

Vad gäller enkätundersökningen har vi som utvärderare begränsat antalet frågor, och därmed begränsat respondenternas utrymme att kommentera aspekter som de kanske ansett vara intressanta. Vi har också valt att förenkla frågor och bett respondenterna rangordna svar. Detta minskar möjligheten för nyansering men skapar ett mer lätthanterligt underlag. Dock har respondenterna alltid möjlighet att kommentera sina svar, samt möjlighet att komma med kommentarer i slutet av enkäten om något har missats. Urvalet av frågor har under framtagningen av enkäten kontrollerats av uppdragsgivare för att avgränsningarna ska anses väl avvägda och i linje med utvärderingens syfte.

När formen för fokusgrupperna arbetades fram valde vi att genomföra kontrollgrupper i relation till grupper av pedagoger som deltagit i programmet. Deltagarna i kontrollgruppen hade vid tidpunkten inte deltagit i ELIT-programmet. Fokusgrupperna sattes samman av rektorer på respektive skola, utifrån önskemål om mellan tre till fyra personer, varierande kön och ämneskunskap.

Tillvägagångssätt

I detta avsnitt beskrivs arbetet kring enkätundersökningen och fokusgrupperna.

Enkätundersökningen

Enkäten arbetades fram av Emerga tillsammans med uppdragsgivare Huddinge kommuns barn- och utbildningsförvaltning. Den skickades ut till 71 pedagoger som genom åren har deltagit i ELI-Utbildningen. Enkäten bestod av 25 frågor och korresponderar med de övergripande frågeställningarna för studien. För att motverka ett allt för stort bortfall skickade utbildningsansvarig för ELIT ett särskilt mail för att uppmana respondenterna att svara. Två påminnelser har skickats ut under tiden enkäten varit öppen. Av de 71 personer som enkäten skickades ut till är det totalt 45 respondenter som har svarat, vilket ger en svarsfrekvens på 63 procent. Respondenterna representerar förhållandevis väl de fyra utbildningsomgångar som hittills hållits och representerar totalt tolv av Huddinge kommuns grund/förskolor.

Enkäten inleddes med ett antal bakgrundsfrågor såsom, när respondenterna gick kursen, vilken skola de arbetar på och vilken befattning de har. Sedan följde ett antal frågor om vad de anser om utbildningens innehåll och relevans för det dagliga arbetet. Exempelvis fick respondenterna ange i vilken utsträckning utbildningens olika arbetsformer bidragit till att uppnå det uppsatta målet med ELIT. Därefter ställdes frågor kring övergripande stöd från skollledning i arbetet med entreprenöriellt lärande och digitala verktyg, och i vilken mån kunskaper och arbetssätt har spridits i hela verksamheten. Enkäten avslutades med möjlighet att lyfta eventuella utmaningar och förbättringsområden som kan vara relevanta för vidare utveckling av utbildningen.

En svarsfrekvens på över 60 procent bör anses som acceptabelt med tanke på att ett visst bortfall nästintill är oundvikligt. Till viss del kan bortfallet förklaras med att enkäten riktar sig till deltagare som gått utbildningen för ett flertal år sedan. Det kan tänkas att dessa deltagare finner det mindre värdefullt eller angeläget att delta i en enkät som rör en utbildning som gick av stapeln för flera år sedan.

Fördjupningsstudie; fokusgrupper och intervjuer

Fokusgrupper med kontrollgrupp

Inom ramen för den kvalitativa fördjupningsstudien genomfördes sex fokusgrupper på tre skolor, intervjuer med rektor på respektive skola samt intervju med utbildningsansvarig för ELIT på Huddinge Kommun.

De tre skolorna valdes ut i samråd mellan Emerga och uppdragsgivaren. Urvalskriteriet var att dessa tre är de skolor som haft flest deltagande pedagoger i ELIT-programmet. På varje skola genomfördes två fokusgrupper, sammansatta av respektive rektor. En fokusgrupp med pedagoger som under något läsår deltagit i ELIT-programmet, och en kontrollgrupp med pedagoger som inte har deltagit eller deltar vid tiden för utvärderingen. Fokusgrupperna pågick mellan 35 till 50 minuter. Antalet deltagare i fokusgrupperna var totalt 19 pedagoger, fördelade på två till fyra deltagare i varje grupp. Årskurserna som pedagogerna undervisar i varierade från årskurs 2 till årskurs 9, och ämnesområdena varierade mellan matematik, naturvetenskapliga och samhällsvetenskapliga ämnen, teknik, språk, svenska, slöjd samt idrott och hälsa. Sammantaget ger detta ett brett underlag och en god representation.

Två intervjuare medverkade vid varje fokusgrupp; en samtalsledare och en sekreterare. Fokusgrupperna spelades in och inspelningen användes sedan för att kunna lyssna och gå tillbaka till för att få förståelse för svar, samt för att kunna citera korrekt och använda som stöd i arbetet med rapporten.

Fokusgrupperna var semistrukturerade till sin form och utgick från en gemensam fokusgruppsguide anpassade till om respondenterna deltagit eller inte deltagit i utbildningen. I likhet med den kvantitativa undersökningen inleddes även den kvalitativa undersökningen med att be respondenterna att besvara generella frågor om befattning. Sedan följde frågor om förståelse för begreppet entreprenöriellt lärande och användning av digitala verktyg; uppfattning om innehåll i kursen; effekter på eleverna och på skolorna i sin helhet; samt utmaningar inom området entreprenöriellt lärande och digitalisering, och önskemål inför framtiden.

Samtalsledaren frågade om förtydligande i svar och förde diskussionen framåt. De olika frågeområdena tilläts fördjupas i olika stor utsträckning i de olika fokusgrupperna för att följa diskussioner som uppstod på ett naturligt och relevant sätt för respondenterna.

I analysarbetet blir frågor som gäller exempelvis förståelse för begrepp och spridningseffekter på skolnivå mellan pedagoger särskilt intressanta att jämföra mellan fokusgrupper och kontrollgrupper.

Intervjuer

Fokusgrupperna kompletterades med att intervjua rektor på respektive skola för att få en bild av hur arbetet med entreprenöriellt lärande och it har implementerats på skolnivå. Det ger en större förståelse för vad som har skett som en effekt av ELIT-programmet i förhållande till hur situationen såg ut innan. Intervjuerna genomfördes både på plats i skolan och per telefon beroende på rektorns schema.

I det inledande arbetet med utvärderingen intervjuades även utbildningsansvarige för ELIT-programmet Huddinge kommuns barn- och utbildningsförvaltning per telefon. Intervjun sammanfattades och underlaget användes för att skapa förståelse för hur arbetet med utbildningsinsatsen utformats, både i inledande planering och i utförande och innehåll.

4. Entreprenöriellt lärande och Digitalisering i skolan

I detta kapitel kommer vi att redogöra för entreprenöriellt lärande och användning av digitala verktyg och it inom skolan på ett nationellt plan. Som följd av förändringar i *Läroplan för grundskola, förskoleklassen och fritidshemmet 2011* (Lgr11) och *Läroplan, examensmål och gymnasiegemensamma ämnen för gymnasieskola 2012* (Lgy11) har ett entreprenöriellt förhållningssätt och användning av digitala medel blivit aktuellt för samtliga lärare i Sverige. Vi kommer även kort att redogöra för Huddinge kommuns arbete och utveckling på detta område.

Entreprenöriellt lärande

I regeringens skrivelse *Strategi för entreprenörskap inom utbildningsområdet* från 2009 beskrivs entreprenörskap som en viktig del av skolan både för att ge kunskap om att starta och driva företag och för att stimulera till kreativitet. Begreppet introducerades därefter i skolans läroplaner 2011. I Lgr11 ingår följande stycke om entreprenörskap:

En viktig uppgift för skolan är att ge överblick och sammanhang. Skolan ska stimulera elevernas kreativitet, nyfikenhet och självförtroende samt vilja till att pröva egna idéer och lösa problem. Eleverna ska få möjlighet att ta initiativ och ansvar samt utveckla sin förmåga att arbeta såväl självständigt som tillsammans med andra. Skolan ska därigenom bidra till att eleverna utvecklar ett förhållningssätt som främjar entreprenörskap.²

Ovan är det tydligt att entreprenörskap har en bredare definition som är mindre relaterade till att starta och driva företag utan istället fokuserar på egenskaper och förmågor som uppfattas som särskilt viktiga. Detsamma gäller för *Läroplan, examensmål och gymnasiegemensamma ämnen för gymnasieskola 2012* (Lgy11) som rymmer en mer utvecklad beskrivning av vad ”ett förhållningssätt som främjar entreprenörskap” innebär. Enligt Lgy11 definieras ett sådant förhållningssätt av *kreativitet, nyfikenhet, självförtroende, problemlösning, initiativtagande, ansvar, självständigt arbete och samarbete* – som tillsammans beskrivs som *entreprenöriella förmågor*³ och som ses som värdefulla för vidare studier, samhällslivet och arbetslivet.

² Skolverket, *Läroplan för grundskolan, förskoleklassen och fritidshemmet 2011* (Lgr11), sid. 9.

³ Skolverket, *Läroplan, examensmål och gymnasiegemensamma ämnen för gymnasieskola 2011* (Lgy11), sid. 7.

Det finns inte några specifika riktlinjer för hur skolorna ska arbeta med att främja elevers entreprenöriella förmågor. I Skolverkets publikation *Entreprenörskap i skolan* från 2010 beskrivs att ett entreprenöriellt lärande innebär:

[...] att utveckla och stimulera generella kompetenser som att ta initiativ, ansvar och omsätta idéer till handling. Det handlar om att utveckla nyfikenhet, självförtroende, kreativitet och mod att ta risker.⁴

Skolverket definierar entreprenörskap i skolan som ”[...] ett pedagogiskt förhållningssätt i klassrummet”⁵. Ett förhållningssätt som innebär att stimulera förmågor som skapande, fantasi, motivation och drivkraft, samt att eleverna ska stimuleras att ta ansvar för sitt eget lärande. Entreprenöriella förmågor är inte bara till nytta i skolmiljön utan knyter i högsta grad an till verkligheten utanför skolan, skriver Skolverket.

I sin avhandling *Entreprenöriellt lärande: Gymnasieelevers skilda sätt att uppfatta entreprenöriellt lärande*⁶ definierar Annica Otterborg entreprenöriellt lärande som:

[E]n lärandeform i vilken elev i samspel mellan skola och näringsliv får arbete med verklighetsförankrade uppgifter. I den entreprenöriella lärandeformen är föreställningen att kunskaper, gällande elevers kompetenser, förmågor och förhållningssätt, ska utvecklas. Eleverna förväntas utveckla: självkänsla och handla självstyrkt; bryta mönster och stå emot kollektivt handlande; ta ansvar; hantera och lösa problem; ta initiativ och vara kreativ; vara flexibel; se möjligheter och göra något av dem; kunna samverka med andra⁷

Utifrån sin forskning om hur gymnasieelever uppfattar det entreprenöriella lärandet drar Otterborg slutsatsen att:

[...] premisserna för att använda den entreprenöriella lärandeformen är att uppgifterna har ett innehåll och en form som tillåter eleverna ett stort inflytande och ansvar över sitt arbete.⁸

Med andra ord blir den entreprenöriella förmågan att ta eget ansvar för sitt arbete också en förutsättning för lärandeformen i sin helhet. Otterborg visar också i sin forskning att elevernas engagemang och ansvar för skoluppgifterna blir större när de hämtas från näringslivet eftersom eleverna då uppfattar dem som mer autentiska. Otterborgs slutsats är att entreprenöriellt lärande sannolikt är den lärandeform som bäst hanterar den förändring som har skett i synen på lärande som en effekt av globalisering, teknologi och andra samhällsförändringar.⁹

It och digitalisering

Digitala verktyg och tillgång till obegränsad information skapar nya förutsättningar och utmaningar i såväl samhället som i skolan. Utmaningar som kräver utvecklade modeller och förhållningssätt för att förstå och kunna dra nytta av tekniken. I Lgr 11 och Lgy 11 ställs tydliga krav på pedagoger och skolledare att säkerställa vissa lärandemål med stöd av digitala verktyg.

⁴ Skolverket, *Entreprenörskap i skolan*, 2010, sid. 3.

⁵ Ibid.

⁶ Otterborg, A. *Entreprenöriellt lärande; Gymnasieelevers skilda sätt att uppfatta entreprenöriellt lärande*, Högskolan för lärande och kommunikation i Jönköping, 2011.

⁷ Ibid. sid. 25f.

⁸ Ibid. sid. 161.

⁹ Ibid. sid. 168f.

Skolan ska ansvara för att varje elev efter genomgången grundskola [...] kan använda modern teknik som ett verktyg för kunskapsökande, kommunikation, skapande och lärande [...]¹⁰

På uppdrag av regeringen redovisar Skolverket en uppföljning av it-användning och it-kompetens i förskola, skola och vuxenutbildning vart tredje år. Den senaste rapporten utkom i april 2013 och fokuserade på att mäta elevers och lärares förutsättningar för it-användning och it-kompetens.¹¹ Av rapporten framgår att tillgången till datorer för lärare har ökat vilket också inneburit att förutsättningarna för användning av it som pedagogiskt och administrativt verktyg ökat. Trots att fler lärare än tidigare uppger att de har mycket eller ganska bra generell it-kompetens, så uppger ändå omkring en femtedel att de har mindre bra kompetens.¹² Av samma rapport framgår att över 70 procent av personalen på grund- och gymnasieskolor saknar tillräckligt pedagogiskt it-stöd, och att det i 15 procent av skolorna inte finns något organiserat stöd över huvud taget. Skäl till detta är tekniska svårigheter i kommuner som har system och programvaror som begränsat it-användningen.¹³

I september 2015 fick Skolverket i uppdrag att föreslå nationell it-strategi för skolväsendet. Det gäller strategier riktade mot såväl förskola, förskoleklass, fritidshem, grundskola och motsvarande, som gymnasieskola, gymnasiesärskola och vuxenskola.¹⁴ Dessa strategier ska bidra till likvärdighet och ökad måluppfyllelse genom att ta till vara den potential som it har. Vidare står det att

Strategierna ska innehålla målsättningar och insatser för [...] en stärkt digital kompetens hos elever och lärare och en it-strategisk kompetens hos skolledare samt för att digitaliseringens möjligheter ska tas till vara för skolutveckling och för utveckling av undervisningen¹⁵

Mot bakgrund av den snabba digitaliseringen i skolan och samhället bör det även i skolan ställas krav på att använda digitala resurser och verktyg för att utveckla undervisningen och kunna förse elever med kompetens kring digitala verktyg för att kunna delta i arbets- och samhällslivet.¹⁶

¹⁰ Skolverket, Läroplan för grundskolan, förskoleklassen och fritidshemmet 2011 (Lgr11), sid. 14.

¹¹ Skolverket, *It-användning och it-kompetens i skolan* Rapport 386. Tillgänglig: www.skolverket.se/statistik-och-utvardering/utvarderingar/it-i-skolan/it-anvandning-och-it-kompetens-i-skolan-1.196655

¹² Ibid. sid. 11.

¹³ Ibid. sid. 13.

¹⁴ Utbildningsdepartementet, Regeringsbeslut, *Uppdrag att föreslå nationella it-strategier för skolväsendet*, U2015/04666/S, 2015-09-24. Tillgänglig: www.regeringen.se/pressmeddelanden/2015/09/regeringen-ger-skolverket-i-uppdrag-att-foresla-nationella-it-strategier-for-skolvasendet/

¹⁵ Ibid. sid. 8.

¹⁶ Ibid. sid. 1.

Huddinges resa

Huddinge kommuns barn- och utbildningsförvaltning har tagit fram och erbjudit en kompetensutvecklingsutbildning i entreprenöriellt lärande, och sedermera även it, sedan 2011 under namnet Handlingskraft och ELIT. Inom ramen för programmet används Tillväxtverkets definition av entreprenöriellt lärande:

Entreprenörskap är en dynamisk och social process, där individer, enskilt eller i samarbete, identifierar möjligheter och gör något med dem för att omforma idéer till praktiska och målinriktade aktiviteter o sociala, kulturella och ekonomiska sammanhang.¹⁷

Förvaltningen har tagit fram tre ledord som ska präglade Huddinges utbildningssektor; *kunskap*, *trygghet* och *handlingskraft*. Alla tre ledorden stämmer från verksamhetsidéen ”Vi rustar för livet”. Det entreprenöriella förhållningssättet går in under ledordet *handlingskraft*.

ELIT-utbildningen har pågått och utvecklats fram till 2015, och utbildat drygt 130 pedagoger. I mars 2014 fick Huddinge kommun pris som bästa UF-kommun (Ung Företagsamhet) i Stockholms läns ranking. Ett pris för att kommunen gett goda förutsättningar för skolor, lärare och elever att kunna arbeta med entreprenörskap i skolan. Förvaltningschefen för barn- och utbildningsförvaltningen i Huddinge kommun kommenterar att priset är ”ett viktigt erkännande för alla duktiga UF-lärare och de lärare som arbetar med ELIT-projektet i våra grundskolor”, vidare säger han att samarbete och nätverk med näringslivet och företag i Huddinge kommun är en viktig ingrediens för framgången för UF-verksamheten.¹⁸

Vad gäller digitalisering har Huddinge kommunen en vision om att vara en av de tre bästa skol-it-kommunerna i länet. Huddinge kommun har en e-strategi kring utbildningen som löper mellan 2013 till 2016. Strategin syftar till att skapa de förutsättningar som krävs för att barn, elever och medarbetare ska få tillräckligt med kunskap och erfarenhet i att använda digitala verktyg för att möta nutida och framtida behov. I strategin framgår att det ska finnas strukturer som möjliggör utvecklingsarbetet kring it på skolorna. Däri ingår bland annat digital kompetens, tillgång till digital utrustning och it-system.

Huddinge har även sjösatt ett it-projekt från 2014 till 2016. Målet är att projektet ska bidra till att pedagoger får tillgång till arbetssätt och metoder som är beforskade och/eller prövade och ger goda resultat, kollegialt lärande samt att it i undervisningen blir ett upparbetat centralt fokusområde för alla verksamheter.

¹⁷ Skolverket, *Skapa och våga; Om entreprenörskap i skolan*, Rev. uppl. Stockholm, 2015, sid. 12

¹⁸ Huddinge kommuns hemsida, *Huddinge utsedd till bästa UF-kommun*. Tillgänglig:

www.huddinge.se/utbildning-och-barnomsorg/nyheter-utbildning-och-barnomsorg/huddinge-utsedd-till-basta-uf-kommun/

5. Sammanfattning av Huddinges ELIT-utbildning

Huddinge kommuns barn- och utbildningsförvaltning startade det interna pilotprojektet *Handlingskraft* under våren 2011 med 7-8 deltagande pedagoger. Syftet med projektet var att skapa en fördjupad förståelse för entreprenöriellt lärande bland pedagoger och rektorer i grundskolan. Senare inkluderades även it i utbildningen och omfattar numera de två pelarna entreprenöriellt lärande och it och utbildningen förkortas ELIT. Fram till och med hösten 2015 har drygt 130 pedagoger på ett tiotal grundskolor och förskolor utbildats i entreprenöriellt förhållningssätt och lärande inom ramen för denna utbildning.

Det finns ingen tillgänglig kursplan för ELIT-utbildningen. Föreliggande sammanfattning bygger istället på kommunens informationsbroschyr *Entreprenöriellt lärande och IT*, och intervju med utvecklingsledare på barn- och utbildningsförvaltningen i Huddinge kommun som är grundare och ansvarig för programmet.

Utbildningens innehåll

Utbildningen syftar till att ge möjlighet för deltagarna att diskutera och utveckla det egna entreprenöriella förhållningssättet. Målet med ELIT-utbildningen, såsom den såg ut 2015, är att deltagarna ska:

- ❖ Utveckla förståelse för vad entreprenöriellt lärande innebär i ett skolperspektiv,
- ❖ Tillgodogöra sig grundläggande förhållningssätt och färdigheter för att kunna arbeta entreprenöriellt och med it i sin egen skola,
- ❖ Kunna bidra till utveckling av det entreprenöriella arbetet och it på sin skola och få tillfälle att sprida sina kunskaper och erfarenheter till kollegor efter avslutad kurs.

Innehållsmässigt består utbildningen av en grundkurs på fyra dagar, en fördjupningsdel på upp till åtta dagar samt ett spridningsmoment där pedagogerna ska ges möjlighet att dela med sig av sina erfarenheter under utbildningens gång. Utbildningen löper över ett läsår, under vilket deltagande pedagoger får avsatt tid från sin respektive skola för att arbeta med uppgifter de fått under utbildningstillfället.

Under grundkursens seminarier diskuteras och bearbetas det entreprenöriella förhållningssättet utifrån följande teman:

- ❖ Kompetenser
- ❖ Hur bygga verkliga projekt och handleda
- ❖ Entreprenöriellt förhållningssätt
- ❖ Pedagogisk ELIT projektplan
- ❖ Elevers aktiva inflytande över undervisningen, planering och arbetssätt samt variation – för delaktighet och medansvar
- ❖ Arbetsliv och näringsliv
- ❖ It & Pedagogik: Appar.

Fördjupningsdelen består i att planera, utforma och driva utvecklingsprojekt inom den egna verksamheten. Detta för att praktiskt använda sig av kunskaper och verktyg som har presenterats under utbildningen.

6. Resultat

I detta kapitel kommer resultaten från datainsamlingen att presenteras. Resultaten presenteras utifrån fyra olika tematiska områden som relaterar till studiens övergripande frågeställningar. De tematiska områdena är: begreppet entreprenöriellt lärande, innehåll, omdöme och relevans av kursen, spridning, effekter på elev och skolnivå samt utmaningar och förbättringsmöjligheter. I allmänhet presenteras resultaten från enkätstudien först under varje tematiskt område för att därpå följas av resultat från fokusgrupperna. Inom vissa tematiska områden utgörs underlaget nästan uteslutande av antingen enkätundersökningen eller fokusgrupper. Detta beror på frågans utformning och metodologiska övervägande.

Begreppet entreprenöriellt lärande

Definitionen av entreprenöriellt lärande är intressant utifrån eventuella skillnader mellan deltagare på kursen och de som inte gått kursen. Definitionen av begreppet är också viktig för att förstå vilka effekter som pedagogerna framför allt förväntar sig av att arbeta utifrån ett entreprenöriellt förhållningssätt.

I kapitel 4 i den här studien har begreppet entreprenöriellt lärande diskuterats utifrån de definitioner som återfinns i Läroplan och Skolverkets dokument. Det ska återigen poängteras att begreppet entreprenöriellt lärande inte har någon enhetlig definition varken i praktiken eller i den vetenskapliga litteraturen. En anledning till detta som framförts kan vara att begreppen används inom flera olika discipliner och definieras i vad som passar för just den disciplinen. Åsikterna bland forskare går i sär om problemen kring enhetlig definition gynnar eller tvärtom missgynnar arbetet kring entreprenöriellt lärande.¹⁹

Även om ELIT hänvisar till Tillväxtverkets definition av entreprenöriellt förefaller Annica Otterborgs definition ligga mest i linje med det arbete som bedrivits under ELIT.

Det är en lärandeform i vilken eleven i samspel mellan skola och näringsliv får arbeta med verklighetsförankrade uppgifter. I den entreprenöriella lärandeformen är föreställningen att kunskaper, gällande elevers kompetenser, förmågor och förhållningssätt, ska utvecklas.

¹⁹ Den möda som har lagts ner på att med olika försök definiera entreprenöriella begrepp har missgynnat forskningen (Berglund, 2007; Leffler, 2006). Det är allvarligt att ett entreprenöriellt forskningsfält håller på att befästa utan att forskare är överens om definitionerna (Landström, 2005)

Det var av metodologiska skäl inte möjligt att inkludera en fråga kring definitionen av begreppet entreprenöriellt lärande i enkätstudien. Däremot var en av frågeställningarna i intervjuguiden fokuserade på begreppet entreprenöriellt lärande. Samma fråga ställdes även till deltagarna i kontrollgruppen för att kunna identifiera eventuella skillnader och likheter i uppfattningar.

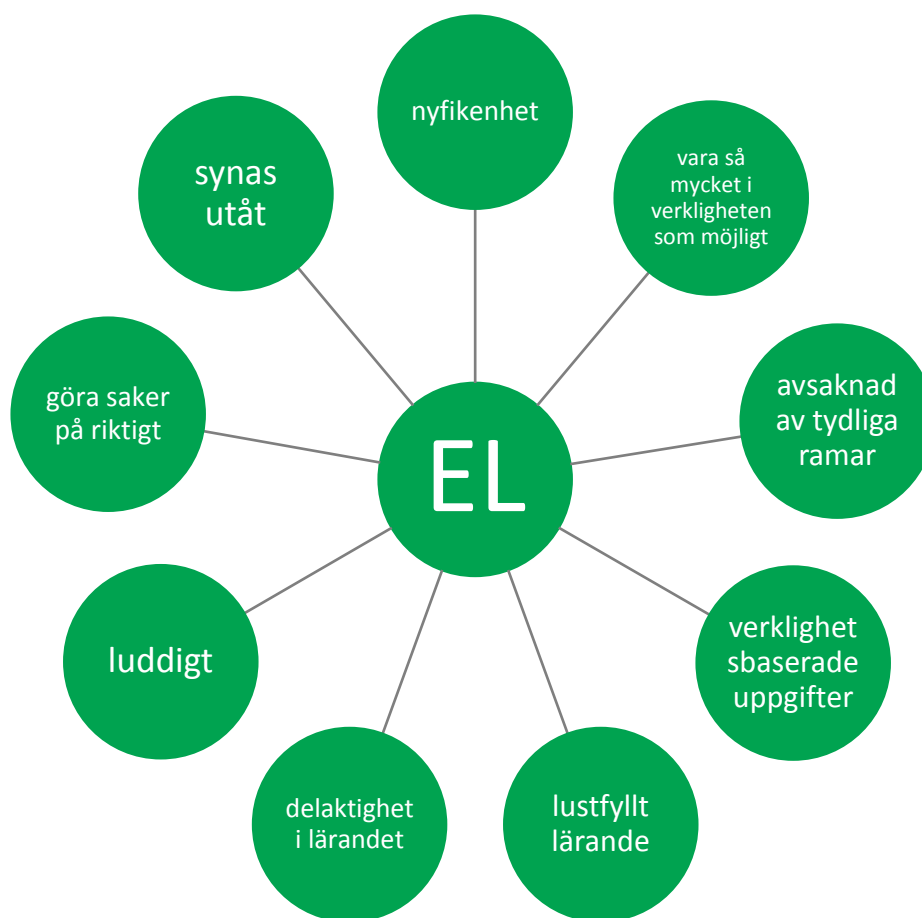
Deltagarna som genomgått ELIT-utbildningen angav följande beskrivning av entreprenöriellt lärande:

Figur 1



Deltagarna som inte deltagit på ELIT utbildningen angav följande beskrivning av entreprenöriellt lärande:

Figur 2



De tre rektorer som intervjuades fokuserar i sin beskrivning av entreprenöriellt arbete att det ska vara på riktigt, att det ska kännas meningsfullt för eleverna och att det ska finnas en mottagare av arbetet. Det kan konstateras att det finns vissa tydliga gemensamma nämnare mellan de båda grupperna. Det gäller aspekter såsom; att vara ute i verkligheten och delaktighet i lärandet. Sedan gör de som inte har gått utbildningen ett antal kommentarer kring sin egen uppfattning om begreppet som de som gått utbildningen inte gör dvs. att begreppet är luddigt och saknar tydliga ramar. De ord som återkomma oftast bland de som har deltagit i utbildningen är att lärande ska vara på riktigt och att ta omvärlden till skolan.

Begreppet delaktigheten återfinns i båda gruppernas definition av begreppet entreprenöriellt lärande, men är inte sällan tyngt av skilda tolkningar och förväntningar. I en av fokusgrupperna exemplifierades det med att på lågstadiet handlar det om att diskutera, att exemplifiera och att låta eleverna vara en del av sin lärprocess. På högstadiet kan delaktighet handla om att eleverna är med och planerar undervisningen, skriver en plan, och att eleverna får välja hur de vill redovisa.

Förväntningar, omdöme och relevans

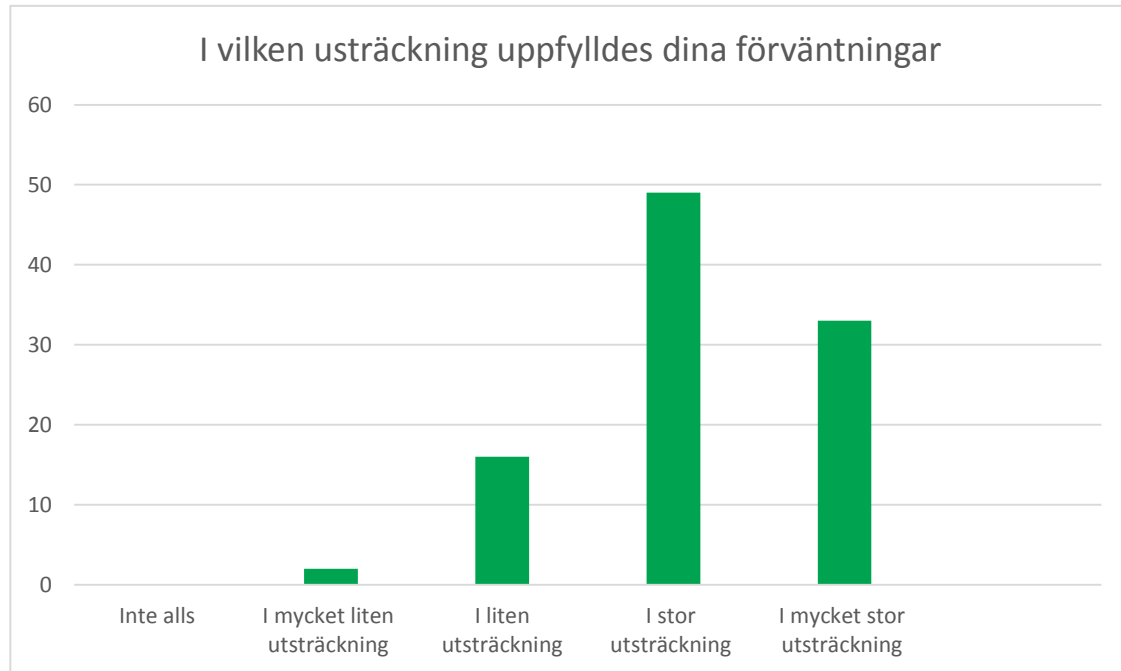
Att identifiera förväntningar inför en utbildning har kommit att bli vanligt. Det ger utbildningsledare insikt i dels vilken förförståelse gruppen har och dels vad gruppen huvudsakligen är ”ute efter” under utbildningen. Likaså ger också en fråga om förväntningar och uppfyllda förväntningar i en utvärdering en indikation på vad deltagarna först och främst väntade sig av kursen, vilket i sin tur också indikerar vad de fått för information. Förväntningar kan delas in i innehållsmässiga förväntningar och nivån på förväntningarna. I en öppen fråga i enkätstudien fick respondenterna svara på frågan ”Vilka förväntningar hade du på ditt deltagande?”. Vad gäller de innehållsmässiga förväntningarna kan dessa sammanfattas enligt följande:

- ❖ Lära mig fler appar
- ❖ Inspiration och nya pedagogiska modeller för entreprenöriellt lärande och it i undervisningen
- ❖ Utvecklas som person
- ❖ Tips och idéer att arbeta med entreprenöriellt lärande
- ❖ Lära mig hur elever och lärare tillsammans utvecklar ett arbetsområde
- ❖ Lära mig it-verktyg
- ❖ Lära mig att arbeta i projekt
- ❖ Verktyg för att föra in omvärlden i undervisningen och anpassa iPads till undervisningen
- ❖ Utveckla det ämnesintegrerade arbetssättet

I fråga om nivån på förväntningar varierar deltagarnas uppfattningar från att inte ha haft några förväntningar till de som anger att de hade mycket höga förväntningar. Någon anger att hen gick in i utbildningen med ”öppet sinne”. Flera anger också att de har fått, vad som senare visades sig vara felaktig information om innehållet i utbildning och därför haft svårt att anpassa förväntningarna.

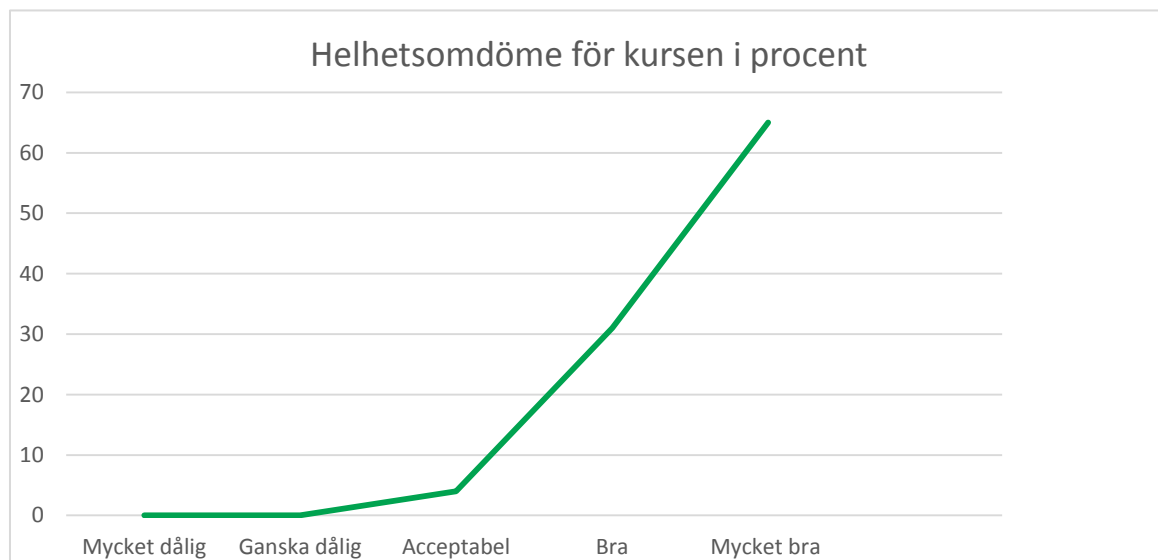
Resultatet efter att respondenterna i en öppen fråga i enkäten fått ange vilka förväntningar de har och därefter fått placera ett kryss på något av alternativen till frågan ”I vilken utsträckning uppfylldes dina förväntningar?” är att deltagarna varit osäkra och ibland felaktigt informerade om innehållet i kursen men att det faktiska innehållet och formatet upplevts så positivt att de ursprungliga förväntningarna överskuggas. Det förefaller som om missuppfattningar kring kursens innehåll varit mer omfattande de första åren, sedan är det möjligt att kollegor som gått kursen kunnat informera mer korrekt.

Figur 3



Resultatet från två kompletterande frågor i enkätstudie dvs. ”Vilket helhetsomdöme skulle du ge kursen?” samt frågan ”Skulle du rekommendera kursen till en kollega?” visar att deltagarna generellt är mycket nöjda med kursen. 76 procent av respondenterna ger kursen antingen omdömet bra eller mycket bra och därtill skulle 93 procent rekommendera den till kollegor.

Figur 4



Figur 5



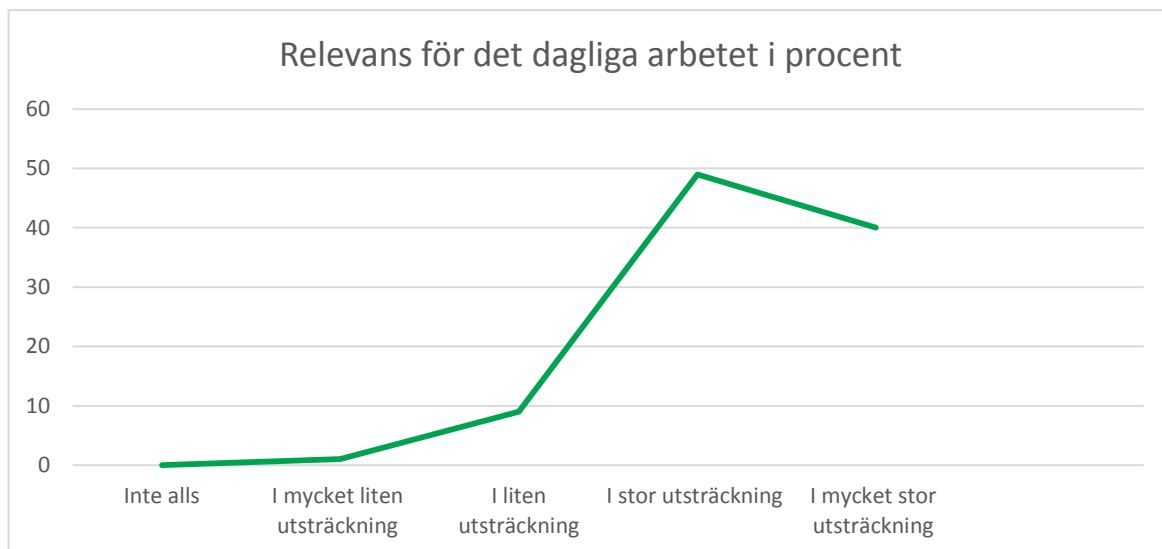
En av svagheterna med att det saknas en tydlig innehållsmässig kursplan är att det är svårt att få en uppfattning om vilka kursmoment som varit mest användbara i deltagarnas arbete eller å andra sidan uppfattas som mindre användbara.

Det är däremot tydligare att utskilja de arbetsformer under kursen som deltagarna i störst utsträckning upplevde bidrog till att uppfylla målet med kursen. Respondenterna fick i enkäten möjlighet att gradera olika arbetsformer. De tre arbetsformer som deltagarna ansåg i störst omfattning bidragit till att uppfylla kursens målsättning var:

- a) Diskussioner med kursledare och deltagare
- b) Gruppdiskussioner och erfarenhetsutbyte med andra deltagare
- c) Föreläsningar med kursledare.

En ytterligare fråga som indikerar hur deltagarna uppfattat kursen och framför allt nyttan av den i vilken utsträckning som kursen uppfattas som relevant i det dagliga arbetet. En kurs kan med andra ord vara oerhört bra men behöver inte *per se* anses relevant eller användbar i deltagarnas verksamhet. Vad gäller ELIT så visar resultatet från enkätstudien att hela 89 procent av de svarande anser att kursen är relevant i stor – eller mycket stor utsträckning för det dagliga arbetet.

Figur 6



Bilden av en kurs som varit såväl givande som relevant bekräftas genom fokusgrupperna med deltagande pedagoger men även de tre intervjuade rektorerna som alla vid upprepade tillfällen framhäver det positiva med ELIT utbildningen. Inom ramen för fokusgrupperna fanns också möjlighet till fördjupning och frågor kring eventuella framgångsfaktorer för ELIT utbildningen. En framgångsfaktor som återkommer genomgående är kursledarna som uppfattas som inspirerande, stödjande och uppmuntrande.

Spridning

Vad gäller spridning kan konstateras att på enkätfrågan ”På vilket sätt har du spridit kunskaper från ELIT?” anger de flesta att de har spridit kunskaperna via informella samtal med kollegor som inte deltar i programmet men även formaliserade seminarier för arbetslaget eller för hela skolan har förekommit bland nästan hälften av respondenterna. Endast två av respondenterna indikerar att de inte har spridit kunskaperna från ELIT.

I samband med fokusgrupperna med de som deltagit i kursen framkommer att det finns två spår i arbetet med att sprida kunskap och lärdomar. Det första är sättet att sprida och det andra är svårigheterna. Ett sätt att sprida kunskaperna från ELIT har varit att skapa projekt tillsammans med de som inte har gått utbildningen. En skola har etablerat en rad ämnesövergripande projekt som ett led i arbetet med entreprenöriellt lärande. Andra deltagare från kursen återger arbetslagsplaneringar som ett sätt att sprida idéer från ELIT. En annan väg har varit att låta den egna undervisningen och det egna arbetet vara så öppet och tillgängligt som möjligt för att snarare än i ord beskriva med handling vad ett entreprenöriellt lärande kan betyda. En fokusgrupp menar att det finns en tydlig dela-kultur på skolan som har verkat positivt för att sprida resultaten. På en av skolorna som medverkade i fördjupningsstudien²⁰ har rektor tillsammans med deltagande pedagoger upprättat en ELIT-plan, vilket bland annat inneburit att de som går på utbildningen, under inplanerade tider fått sätta sig ned med de som inte gått

²⁰ Fokusgrupp 3

utbildningen för att sprida lärdomar och erfarenhet²¹. Generellt uttrycker de flesta i fokusgrupperna att det finns en öppenhet för att ta till sig nya idéer bland kollegorna. Det förefaller finnas en medvetenhet hos rektorerna om behovet av att finna en struktur för att bevara och sprida kunskapen om entreprenöriellt lärande efter kursens slut. I annat fall finns en risk att kunskapen och motivationen att arbeta enligt det nya förhållningssättet försvinner.

Det andra spåret beskriver svårigheten med att sprida ett förhållningssätt. Här beskriver respondenterna snarare att det handlar om ett val som varje lärare (även de som har deltagit i ELIT) måste göra individuellt och i förhållande till sin undervisning dvs. att anamma eller inte förhållningssättet. Det förefaller enligt denna uppfattning finnas begränsningar i vilken utsträckning det går att lära ut och därmed sprida entreprenöriellt lärande. Förmågan att anamma det entreprenöriella förhållningssättet underlättas dock i stor utsträckning av att ha gått utbildningen. Detta sätt att betrakta entreprenöriellt lärande, som en form av personligt ställningstagande oavhängigt kunskapsintag skulle också särskilja entreprenöriellt lärande från andra skolutvecklingsinsatser t.ex. mattelyftet. I likhet med vad flera i fokusgrupperna framfört krävs alltså ett visst mått av egen vilja och insikt. Det handlar om skillnaden mellan att anamma ett förhållningssätt och att anamma kunskap. Till viss del bekräftas den här inställningen av att flera respondenter anger att det är större spridning kring IKT arbetet.

Det som är bra är att nu börjar projekten leva vidare. Det är det bästa just nu. Exempel är ett hälsoprojekt som lever kvar sedan två år. Man kan nu säga att alla ska gå in i det projektet. ELIT sprider sig så. (Rektor 1)

Kan inte lära ut det. Det krävs att man tar ett beslut själv. Man kan visa på sina egna exempel och misslyckande. Man kan öppna upp det men man måste ta ett eget aktivt beslut. (Fokusgrupp 1)

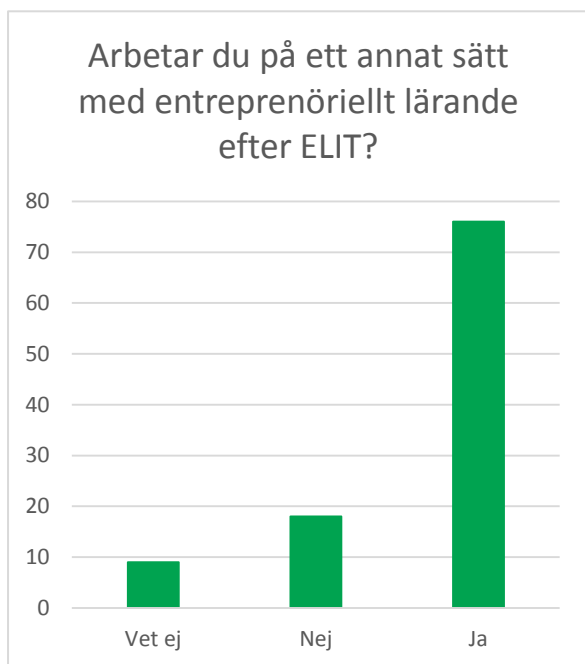
Effekter av ELIT på den egna undervisningen och elevers lärande

Det finns inget uttalat kursmål att deltagarna ska ändra sin undervisning som en konsekvens av kursen. Däremot är det naturligtvis en indikator på att kursen är användbar, relevant och tillför något nytt både innehållsmässigt och i format om den leder till att deltagarna justerar delar av sin undervisning.

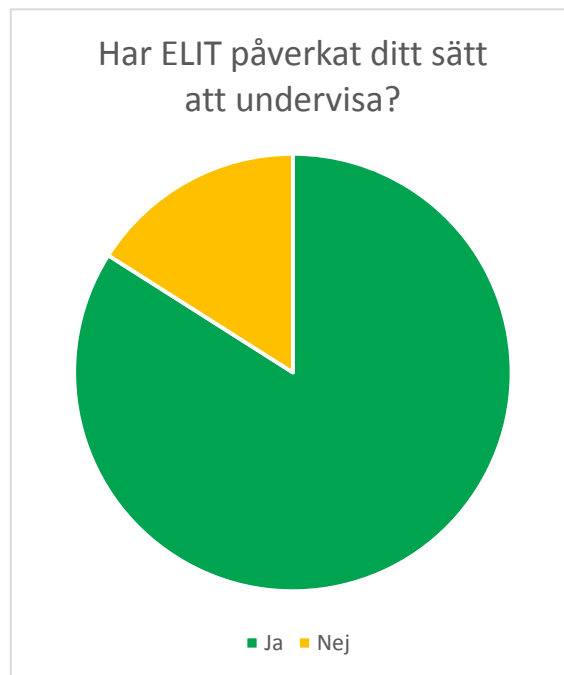
I enkätstudien fanns två frågor som relaterar till potentiella effekter på deltagarnas undervisning. Medan enkäten primärt fokuserade på att identifiera *om* förändringar ägt rum hade fokusgrupperna syftet att ge en fördjupad bild kring *på vilket sätt* undervisningen förändrats och vilka effekter som eventuellt kunnat urskiljas på elevers lärande.

Det första steget är att utröna om ELIT påverkat deltagarnas sätt att arbeta med entreprenöriellt lärande. På den frågan svarade 76 procent av respondenterna till enkäten ”ja”. Den naturliga följdfrågan blir sedan om ELIT påverkat sättet att undervisa, med andra ord begagnar sig deltagarna av ny kunskap i undervisningen. På den frågan svarade 84 procent av de svarande ”ja”. Det ska poängteras att den första frågan endast fokuserar på entreprenöriellt lärande medan den andra även inkluderar it-komponentens.

Figur 8

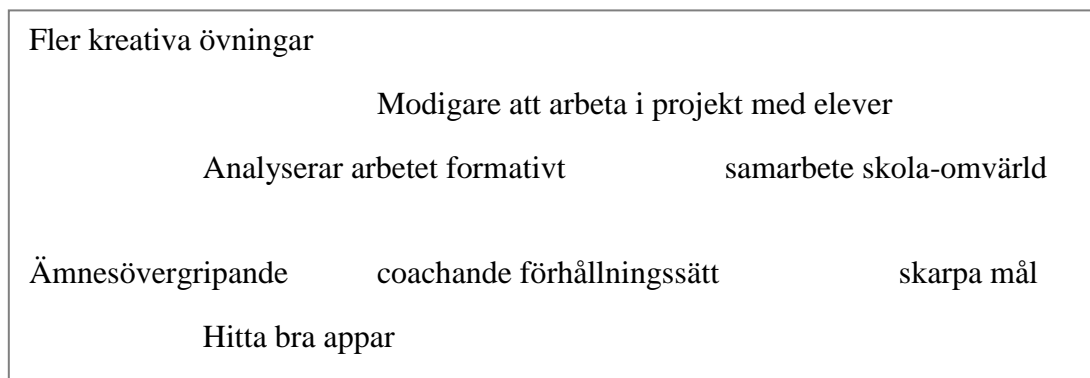


Figur 9



I enkätstudien fick även respondenterna i kortare punktform ange på vilket sätt som ELIT påverkat deras sätt att undervisa. Svaren kan summeras enligt nedan:

Figur 10



Inom ramen för fokusgrupperna ställdes en rad frågor kring på vilket sätt som deltagarna förändrat sin undervisning både vad gäller planeringsfas, genomförandefas samt arbetssätt och attityd i klassrummet.

Vad gäller planering av undervisning menar flera att de oftare arbetar ämnesövergripande och i projektform. Detta menar flera kräver mer planering innan projektet börjar, men väl i processen innebär det oftare mindre planering än att planera genomgångar och arbetsuppgifter för varje enskild lektion. Flertalet respondenter under fokusgrupperna lyfter fram E-hjulet från kursen som ett verktyg för just planering och genomförande av undervisningen. Samtidigt är det få som säger att de använder sig av hela hjulet utan de flesta förefaller välja ut vissa delar.

Flera respondenter tar under fokusgrupperna upp att de har tillägnat sig ett förändrat förhållningssätt och en förändrad attityd i klassrummet. Flera respondenter nämner ordet ”mod”. Det handlar då främst om mod i förhållande till att frångå uppvanda mönster och anamma ett nytt förhållningssätt men även mod i relation till att våga släppa in eleverna i planering och genomförande av undervisningen. En konsekvens av deltagandet uppger de respondenterna som gått kursen är att arbetet med entreprenöriellt lärande efter kursen sker medvetet och strukturerat och där det finns ord att benämna arbetet med.

I en av fokusgrupperna framkom att möjligheterna att arbeta entreprenöriellt har ökat i och med IKT. Det är framför allt it som möjliggjort en förändring av undervisningen eftersom intåget av digitala verktyg inneburit att undervisningen kan varieras ytterligare. Andra respondenter framhåller däremot att it inte är en förutsättning för entreprenöriellt lärande även om det underlättar.

Fördelar för mig som lärare är att planeringen av ett område blir så himla mycket roligare. Hur kan vi göra, vilka ska vi kontakta, vart ska vi gå och undersöka. Planeringen tar lite tid men sen när barnen har börjat är det inte så himla mycket planering (Fokusgrupp 3)

Vågar släppa mer till eleverna. Har tidigare styrt mer (Fokusgrupp 1)

Största förändringen är att man som lärare inte bestämmer allt själv (Fokusgrupp 2)

För att diskutera möjliga effekter på elevernas lärande är det viktigt att återvända till vad deltagarna på ELIT-utbildningen framför allt associerar med entreprenöriellt lärande. Tre begrepp återkommer; mottagare för lärandet, undervisningen ska vara på riktigt och elevers delaktighet. Detta är också begrepp som återkommer när respondenterna i fokusgrupperna har ombetts att beskriva eventuella effekter på elevers lärande.

När vi jobbar med djur så får de låtsats att de är djuren och målet är sedan ska de redovisa arbetet för femmorna. När vi pratade om flyktingkrisen så gjorde vi armband som vi nu säljer och skänker vinsten till Rädda Barnen (Fokusgrupp 3)

Vi hade ett SO-projekt om Sveriges landskap. En elev blev särskilt intresserad av Helsingehambon och frågade om han inte kunde få lära klasskompisarna att dansa. Spontant tänkte jag nej det går inte. Men jag hade precis gått ELIT och frågade i stället 'hur tänker du då' och så släppte jag fram det. (Fokusgrupp 3)

Det ska dock poängteras att dessa begrepp snarast beskriver ett förändrat sätt att lära. Huruvida detta förändrade sätt att lära leder till att eleverna i större omfattning når de uppställda kunskapskraven är inte entydigt. Å andra sidan poängterade en av respondenterna att ”man gör inte saker för ett betyg. Det har ELIT också gett” (Fokusgrupp 1). Flera av respondenterna framför dock att eleverna har en ökad lust till lärande genom att undervisningen bedrivs entreprenöriellt vilket tangerar ett förändrat sätt att lära.

Flera respondenter framhåller att det är svårt att identifiera och mäta tydliga effekter på elevers lärande av ett entreprenöriellt förhållningssätt framför allt i förhållande till kunskapsmålen. En av orsakerna till detta menar flera av respondenterna är svårigheterna med att isolera en påverkansfaktor. Det deltagarna i fokusgrupperna väljer att lyfta som effekter på elevers lärande är ett större antal UF företag i årskurs 9. I det arbetet tränas eleverna i att arbeta i projektform och samarbetar bättre. Dessutom har eleverna i allmänhet blivit bättre på att ta kontakt med

omvärlden. Det finns en tydlig önskan hos åtminstone en fokusgrupp²² att bättre kunna mäta effekterna på elevers lärande. De lärare som återfinns på lågstadiet i fokusgrupperna poängterade vikten av att jobba kontinuerligt med entreprenöriellt lärande i alla stadier för att kunna fixera någon effekt.

En svårighet som en respondent i en fokusgrupp framhäver är att kursplanerna inte explicit omfattar entreprenöriellt lärande, vilket får till följd att förmågorna inte inkluderas i bedömningen av huruvida eleverna uppnått kunskapsmålen. Behov av att kunna mäta effekterna finns även bland rektorerna. En av rektorerna framhåller att när en omfattande utbildnings-satsning som ELIT genomförs är det viktigt att kunna identifiera någon form av progression i klassrummet dvs. att satsningen kommer elevers lärande till godo.

Det finns även de respondenter som framhåller att det entreprenöriella förhållningssättet också kan medföra negativa effekter på elevers lärande. Dessa respondenter menar att det finns elever som kan bli hämmade av det fria arbetssättet. Dessa pedagoger menar att elever snarare än att anamma friheten blir låsta i sina inlärningsprocesser när viss frihet och ansvar lämnas över till eleverna. Ett sätt att överkomma det är att ge tydliga instruktioner till dessa elever.

Effekter... Svårt. Vi har pratat om det. Borde snart kunna se. Men det ser vi inte. (Fokusgrupp 1)

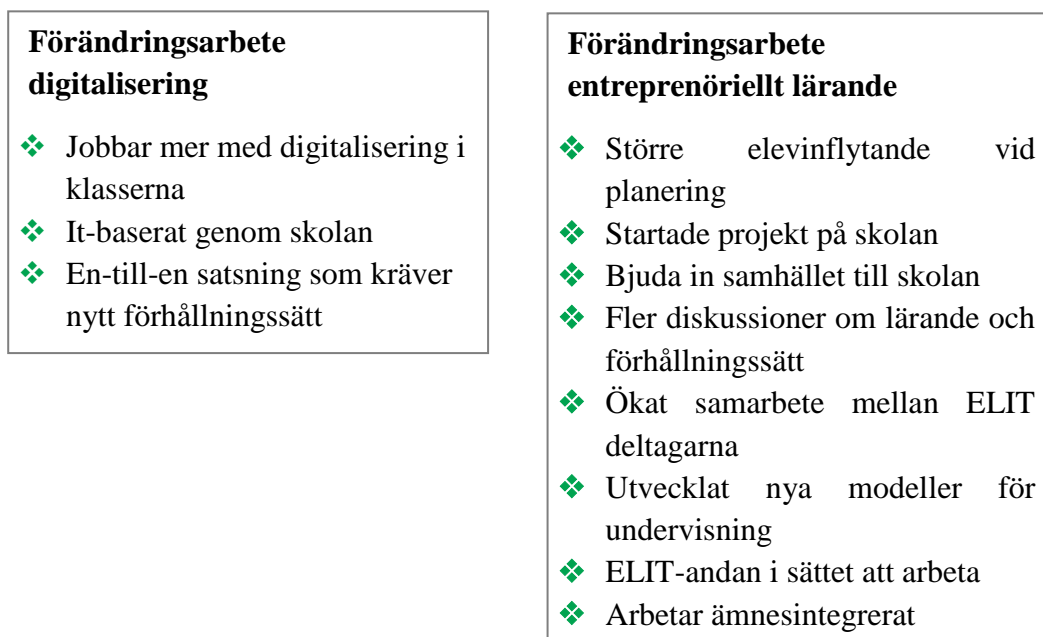
De elever som jag släppte i våras tycker jag lyckades bättre i mina ämnen. Vi jobbade med IKT. De hade lust. Jag själv har förändrats och elevernas har fått lust (Fokusgrupp 2)

Effekter på skolnivå

I enkäten fick respondenterna besvara frågan om deltagandet i kursen lett till ett förändringsarbete på deras skola. På denna fråga svarade 64 procent ”ja” och 36 procent ”nej”. I en efterföljande öppen fråga ombads respondenterna att i punktform beskriva eventuella förändringsarbetet. Det förändringsarbete på respektive skola som respondenterna beskriver kan delas in i två områden. För det första finns de respondenter som anger förändringsarbete i förhållande till digitalisering och för det andra finns de respondenter som framhåller ett förändringsarbete som kan relateras till entreprenöriellt lärande.

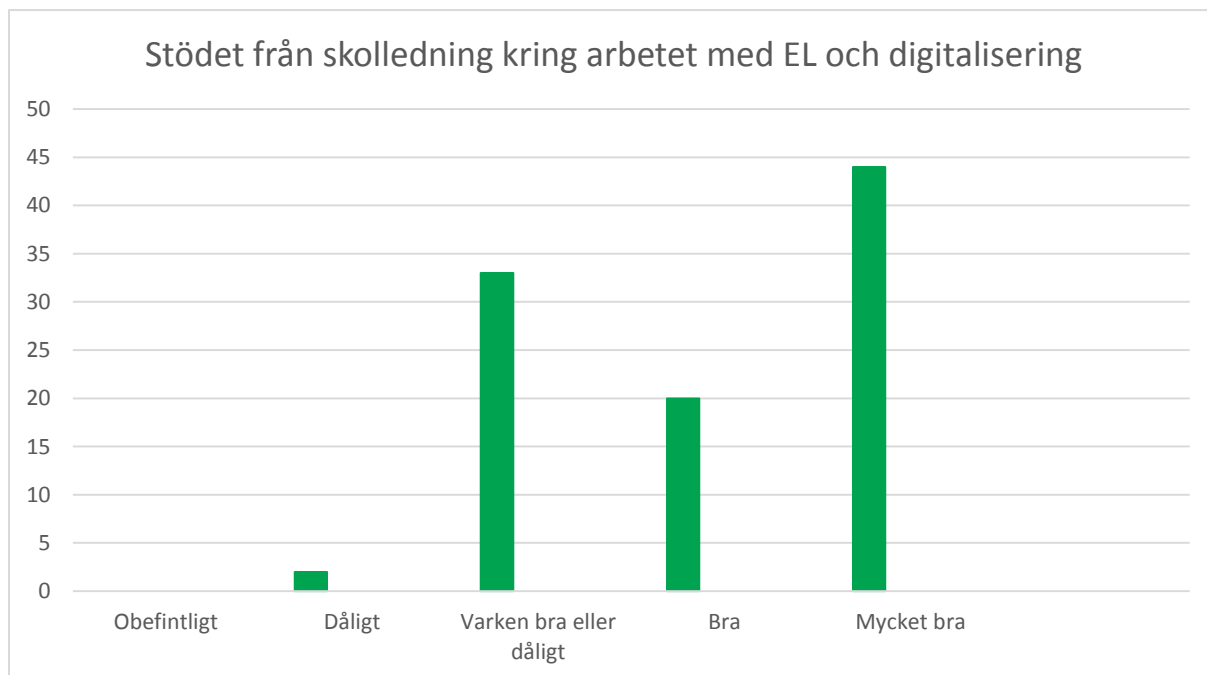
²² Fokusgrupp 1

Figur 11



En indikation på i vilken utsträckning ett förändringsarbete kan vara möjligt på skolnivå är om deltagarna på kursen uppfattar ett stöd från skolledningen i arbetet med entreprenöriellt lärande och digitalisering. 64 procent anger att stödet från skolledningen varit bra eller mycket bra, vilket i sig korresponderar väl med svaret på frågan om ELIT lett till ett förändringsarbete på skolan.

Figur 12



Deltagarna i fokusgrupperna kompletterar bilden av att arbetet kring entreprenöriellt lärande ökar på skolnivå. Samtliga menar att det finns ett brett stöd i arbetet vilket korresponderar väl med resultatet från enkätstudien. Det finns en uppfattning om att samtliga skolor som deltog i fördjupningsstudien är skolor som ligger i framkant vad gäller både IKT arbete och entreprenöriellt lärande. Sedan förefaller det finnas ett spektrum där de olika fördjupnings-skolorna befinner sig på olika ställen. Från den skolan som utarbetat en ELIT-plan för att strukturera arbetet med begreppet och hur det kan genomsyra skolan till mer *ad hoc* förändringsarbete. Utmaningen ligger delvis i att samtidigt som skolledningen driver på förändringsarbetet skulle samma förändringsarbete kunnat vara mer effektivt om det avsattes mer tid för att arbeta med begreppet, spridningen och om fler lärare fick möjlighet att gå ELIT-utbildningen. När en lärare som har gått ELIT slutar på en skola tar hen med sig den kompetensen utan att den nödvändigtvis blir ersatt och då tappar skolan fart i arbetet. Det finns också ett uttalat behov av att arbeta med entreprenöriellt lärande genom hela skolan för att kunna få ökad effekt i förändringsarbetet. En av skolorna har också fört in entreprenöriellt lärande som en rubrik under utvecklingssamtalen som ett sätt att följa upp arbetet kring förhållningssättet.

[...] sen har vi gjort en ELIT-plan där vi ska ha minsta möjliga nämnare. Sen är det inte helt enkelt när vi gjorde en ELIT-plan, därför att begreppet inte är helt lätt att göra en plan av. (Rektor 3)

Nu har vi en skolledning som tycker om att jobba med EL. Andra rektorer vet inte vad det är [...] vi har en kunnig och intresserad skolledning. Vi har nog kommit långt. (Fokusgrupp 1)

Utmaningar och förbättringsområden

Både i enkäten och under fokusgrupperna fick respondenterna svara på frågor kring vilka utmaningar de upplever i fortsatt arbete med entreprenöriellt lärande och digitalisering både i förhållande till den egna undervisningen och på skolnivå. I enkäten ingick även en fråga kring hur deltagarna i ELIT skulle vilja utveckla och förbättra kursen.

Det svarsalternativet som flest respondenter i enkäten markerar på frågan ”vilka utmaningar ser du i ditt nuvarande arbete med EL och digitalisering?” är behov av tid för att kunna fördjupa kunskaperna. I övrigt efterfrågar respondenterna i ungefär samma omfattning; ytterligare kompetenshöjning, bättre teknisk infrastruktur, och att entreprenöriellt lärande och digitalisering prioriteras i högre inom skolutvecklingen

Behovet av *tid* för att kunna samarbeta är också en aspekt som lyfts fram av rektorer under intervjuerna. Just tid nämner också respondenterna i fokusgruppen som en förutsättning för att kunna planera undervisningen utifrån ett entreprenöriellt förhållningssätt på ett adekvat sätt men också för att ha tillfälle att sprida kunskapen om entreprenöriellt lärande vidare. Under fokusgrupperna framkom att det finns stor förbättringspotential för att möjliggöra att hela skolan arbetar entreprenöriellt. Det handlar till exempel om organisatoriska förändringar, schemamässiga förändringar som underlättar för lärare att arbeta både ämnesövergripande och i projekt. En utmaning som flera deltagare i fokusgrupperna nämner är den potentiella ojämligheten eller icke likvärdighet som riskerar att bli en av konsekvenserna när lärarna i olika grad använder sig av ett entreprenöriellt förhållningssätt i undervisningen. En av de intervjuade rektorerna anger att en utmaning i arbetet med entreprenöriellt lärande är den alltmer resultat-fokuserade skolan vilket kan innebära att pedagoger väljer bort det entreprenöriella

förhållningssättet eftersom det på kort sikt kan riskera att inte levererar omedelbara resultat i form av ökad kunskap. Det är därför av vikt att de entreprenöriella förhållningssättet implementeras genomtänkt för att inte tappa kunskap – och resultatmålen.

På frågan i enkäten om hur ELIT-utbildningen skulle kunna förbättras kan svaren delas in utifrån tre aspekter. För det första, de svar som relaterar till kursens innehåll där kommentarerna speglar önskemål om tydligare koppling mellan att testa något moment i undervisningen och sedan ta upp det på ELIT träffarna, såsom fler studiebesök till skolor som arbetar med ELIT. Flera anger också att de gärna skulle se förstärkt fokus på it-delen och ytterligare någon respondent framhåller behovet av tydligare koppling till kursplanen. För det andra finns kommentarer kring administration av kursen, såsom att sprida ut den på fler veckodagar för att undvika att samma klasser drabbas av lärarnas frånvaro. Den tredje och tydligaste tendensen är att flera önskar en bättre uppföljning efter kursen både i fråga om kvalitet t.ex. genom skolövergripande grupper, och kvantitet såsom att uppföljningen pågår under en längre tid med ett antal träffar inbyggt.

Kontrollgruppen

Syftet med att intervjua en så kallad kontrollgrupp på varje skola som deltog i fördjupningsstudien var att få en spegling kring områden såsom förståelse av begrepp, spridning och effekter på skolnivå. Utmaningen återfinns inte sällan i att vad en person anser sig ha kommunicerat inte är vad mottagaren uppfattat. Detta mellanrum ger i allmänhet upphov till dissonans i organisationen.

Två aspekter framgår särskilt tydligt i samtalen med kontrollgruppen. Det första handlar om förhållningssättet till entreprenöriellt lärande och hur respondenterna i kontrollgruppen uppfattar att de arbetar med detsamma medan den andra aspekten berör i vilken utsträckning kontrollgruppens deltagare anser att informationen och kunskapen från ELIT har spridits till dem.

Nästan alla i kontrollgrupperna anger att de redan arbetar enligt ett entreprenöriellt förhållningssätt. Skälen menar flera är att de har snappat upp det via kolleger och läst vad som står om entreprenöriellt lärande i läroplanen. Genomgående anser respondenterna att entreprenöriellt lärande egentligen inte är så konstigt även om begreppet är nytt. Många av dem som inte gått utbildningen framhåller därför att det inte är så stor skillnad på deras kunskap kring entreprenöriellt lärande jämfört med dem som har deltagit på kursen. En av respondenterna i kontrollgruppen beskriver att det ofta är så här med, vad personen beskriver som ”modegrejor” som entreprenöriellt lärande och genus. Det vill säga att innehållet är detsamma men paketeras i nya begrepp. Den största skillnaden i förhållande till förståelsen av begreppet mellan dem som har gått kursen och de som inte har gått kursen är enligt den här gruppen att de som gått kursen kan sätta ord på vad de gör på ett helt annat sätt jämfört med de som inte gått kursen. Medan det inte var någon i fokusgrupperna som uttryckte skepsis inför det entreprenöriella förhållningssättet var det flera i kontrollgruppen som ifrågasatte begreppet och konsekvenserna av att arbeta utifrån ett entreprenöriellt förhållningssätt. Framför allt bottenar de flesta invändningar i en rädsla över att eleverna inte ska nå kunskapsmålen om de i alltför hög grad tillåts att forma sitt eget lärande.

Den andra aspekten som framgår genomgående i kontrollgrupperna är att deltagarna inte upplever att de har blivit informerade om ELIT, eller lärdomarna därav, på ett strukturerat och tydligt sätt. Några av respondenterna menar till och med att de inte vet vilka som har gått ELIT. Respondenterna poängterar att det huvudsakligen är de stora projekten som UF som fått en bredare spridning och därmed genomslag medan de mindre projekten är mer isolerade till de personer som deltagit. Det finns bland kontrollgruppernas deltagare en rad förslag till förbättrad spridning med den gemensamma nämparen att det ska ske strukturerat och organiserat från skolledningen t. ex genom avsatta tider på APT konferenser. En konsekvens av en icke strukturerad spridning är att kunskapsöverföringen också blir fragmentarisk. Exempelvis nämner fler i kontrollgrupperna än i fokusgrupperna begrepp som E-hjul som de har snappat upp men upplever inte något ägarskap av metoden och följaktligen heller inte kan implementera på ett tillfredsställande sätt.

Även om en av kontrollgrupperna framhåller att deras skola är en mycket bättre arbetsplats idag än för några år sedan menar inte deltagarna i kontrollgruppen att det är en konsekvens av deltagande i ELIT-utbildningen eller ett generellt arbete med entreprenöriellt lärande. Snarare beskriver respondenterna att det är den nuvarande rektorns förtjänst som har satsat på it samtidigt som hen har haft förmågan att organisera upp arbetet.

Generellt är det få av de som deltagit i kontrollgruppsdiskussionerna som kan eller snarare vill se någon koppling mellan eventuella förbättringar på skolan och entreprenöriellt lärande och ELIT-utbildningen. Däremot ger någon deltagare uttryck för att det finns skillnader på individnivå som kan kopplas till medverkan i ELIT.

”Även om det är eleverna som får välja redovisningsform och andra val så gäller det att eleverna får med sig det fakta som de ska ha med sig” (Kontrollgrupp 2a)

”Jag tror det är svårt för dem också att förklara vad det är för utbildning och vad de har gjort ” (Kontrollgrupp 3a)

”X som var mycket stressad lärare innan, har efter ELIT utbildningen blivit mycket lugnare Hon fick kanske redskap för hur hon ska planera vissa saker” (Kontrollgrupp 2a)

7. Slutsatser

Slutsatserna kommer att baseras på resultaten i det tidigare avsnittet och utgår från samma tematiska områden, definitioner av begreppet, innehåll, omdöme och relevans av kursen, effekter och spridning. Varje avsnitt avslutas med en slutsats och en rekommendation inför vidare utveckling av ELIT utbildningen.

Begreppet entreprenöriellt lärande- ett personligt ställningstagande

Entreprenöriellt lärande är ett begrepp utan en enhetlig definition. Detta ger i sin tur upphov till både utmaningar och möjligheter. I dokumentationen till ELIT anges att definitionen av entreprenöriellt lärande hämtas från Tillväxtverket dvs.

Entreprenörskap är en dynamisk och social process, där individer, enskilt eller i samarbete, identifierar möjligheter och gör något med dem för att omforma idéer till praktiska och målinriktade aktiviteter o sociala, kulturella och ekonomiska sammanhang.

Detta är en förhållandevis bred definition av begreppet. När deltagare och kontrollgrupp har ombetts att förklara begreppet speglar deras uppfattningar varandra väl, däremot är det svårt att sätta dessa i direkt relation till Tillväxtverkets definition. Istället är det begrepp som *mottagare, kontakt med omvärld, delaktighet, att skapa sin egen läroprocess* som framträder tydligast. Det är en inriktning inom entreprenöriellt lärande som bland annat Martin Lackéus men även Annika Otterborg företräder där just mottagare av läroprocessens resultat är grundläggande. Martin Lackéus benämner denna process värdeskapande handling och den är intimt sammankopplat med att motivationen anses öka om det finns en mottagare av resultatet av lärandet.²³ Det starka fokus på mottagare och omvärld skiljer sig något från till exempel Skolverkets tidigare kompetensutvecklingsinsatser i entreprenöriellt lärande där de entreprenöriella förmågorna har varit mest framträdande. Definitionen som Skolverket använder och som refererats till i de tidiga kapitlen i den här rapporten speglar också denna skillnad.

Genom att fokuserar på mottagare och omvärlden konkretiseras å ena sidan det entreprenöriella lärandet samtidigt som det riskerar att bli instrumentellt såvida inte de entreprenöriella förmågorna och det entreprenöriella förhållningssättet återfinns i processen. Det ska dock poängteras att det finns inget i underlaget som pekar mot att det skulle vara fallet

Vad som däremot framträder tydligt är att deltagarna inte anser att en kurs är tillräckligt för att anamma ett entreprenöriellt förhållningssätt utan det krävs ett personligt ställningstagande. Det

skulle innebära att de som har gått ELIT har större förutsättningar att ta detta ställningstagande men det betyder inte att så sker per automatik. Ett sätt som kursen skulle kunna påskynda det är genom att tid ges för reflektion, något som annars uppges vara en stor utmaning. Det faktum att det, bland flera deltagare upplevs finnas personlig aspekt som inte kan anses vara kunskapsanknuten kan dock ytterligare förstärka den luddighet i begreppet som flera av de som inte deltagit i kursen ge uttryck för. En ytterligare konsekvens av att knyta entreprenöriellt lärande för hårt till ett personligt ställningstagande är möjligt inverkan på likvärdigheten i undervisningen. Det finns alltid ett visst mått av personliga ställningstagande i undervisnings-situationer men i detta fall skulle det snarast uppmuntras.

Kursen ELIT ska både inkludera entreprenöriellt lärande och it. Eftersom it inte har samma pedagogiska spännkraft, i alla fall inte bland respondenterna i denna studie, verkar omfattning av it-komponenten variera beroende på i vilken utsträckning skolorna arbetar med digitalisering. Detta blev tydligt under fördjupningsstudien där en av de medverkande skolorna i det närmaste utgick från digitaliseringsarbetet snarare än arbetet kring entreprenöriellt lärande i svaren på fokusgruppsfrågorna. Däremot fanns det inga tendenser till att någon skulle vilja utesluta den ena eller den andra komponenten från utbildningen.

Slutsats

Entreprenöriellt lärande har i allmänhet en bred definition så även inom ramen för ELIT-utbildningen. Trots detta finns det en tydlig ansats och inriktning inom entreprenöriellt lärande i kursen som också avspeglar sig under fokusgrupperna.

Rekommendation

Beskriv tydligare inriktningen av entreprenöriellt lärande på kursen för att öka medvetenheten både internt och externt kring fokus i kursen.

En mycket uppskattad kurs: Innehåll, omdöme och relevans

Givet att det inte finns en tydlig kursplan är det svårt att besvara innehållsmässiga frågeställningar eftersom det inte finns något att förhålla sig till. Ett sådant exempel är frågan vilka kursmoment som har varit mest betydelsefulla för att uppnå målet med kursen. En tydligare och mer sammanhållen kursplan skulle av flera skäl vara bra inte minst i fråga om kommunikation och struktur av ELIT-utbildningen.

Det råder inga tvivel om att kursdeltagarna oavsett utbildningsomgång är mycket nöjda med innehåll och utförande av ELIT. Därtill uppfattar också nästan samtliga deltagare i studien att kursen är relevant för det dagliga arbetet. Emerga har som tidigare nämnts genomfört en rad uppföljningar och utvärderingar kring just kompetensutvecklingsinsatser av entreprenöriellt lärande genomförda i regi av t.ex. Skolverket eller enskilda kommuner. Resultaten från tidigare genomförda uppföljningar visar att deltagarna på kurser i entreprenöriellt lärande i allmänhet är mycket nöjda med innehåll och relevans och skulle i likhet med ELIT deltagarna i stor utsträckning rekommendera utbildningen. En generell kommentar till detta skulle vara att kurserna kring entreprenöriellt lärande anses som stimulerande, inspirerande och kreativa inte minst eftersom utbildnings-tillfällena ofta fokusera på att stimulera dessa egenskaper. De återkommande kommentarerna i uppföljningen av ELIT har varit betydelsen av kursledarna i

ELIT som utan att direkta frågor ställts fått mycket goda vitsord. Det pekar på att en del av framgången med ELIT är starkt knutet till utbildningsledarna. Det är både en styrka och en potentiell svaghet. Det senare i kombination med avsaknaden av kursplan gör utbildningen sårbar om något skulle inträffa utbildningsledaren.

Slutsats

ELIT kursen är mycket uppskattad i fråga om innehåll, relevans och utförande. Däremot är den mycket förknippad med en person, och det finns ingen tydlig kursplan vilket gör utbildningen sårbar.

Rekommendation

Ta fram en mer detaljerad kursplan och involvera fler i arbetet med att genomföra kursen.

Spridning utan mottagare

Det ingår i målformuleringen för ELIT utbildningen att deltagarna ska sprida kunskaper och erfarenhet från programmet till kollegor. En stor andel av respondenterna i enkätguiden och under fokusgrupperna anger också att de har spridit kunskapen vidare. På vilket sätt som det görs dvs. om det sker systematiskt och under skollidningens organisering eller om det sker *ad hoc* och beroende av varje individ varierar mellan deltagare och mellan skolor. Resultatet på frågan om stöd från skollidningen visar att de flesta deltagare på kursen uppfattar att de har ett sådant stöd. Det uppenbara problemet kring spridning är dock att mottagarna för spridningen dvs. kollegor inte uppfattar att de har fått tillgång till kunskaper och erfarenheter från ELIT varken *ad hoc* eller systematiskt. Det tyder på att det finns ett problem i struktur såväl som kommunikation. Naturligtvis kan delar av problemet bestå av olika uppfattningar kring vad det innebär att få del av kunskap och erfarenheter dvs. i vilken omfattning och på vilken nivå. Detta bör dock i vilket fall som helst föranleda en diskussion kring:

- ❖ vad innebär spridning
- ❖ vilka begränsningar finns i spridning
- ❖ hur kan spridningen effektiviseras,
- ❖ vilka mål har ELIT utbildningen med spridning och hur kan de följas upp

Utmaningarna i spridningsarbetet är inte isolerat till ELIT utbildningen utan återkommer i de flesta uppföljningar som Emerga genomfört. Inom ramen för denna rapport blir det dock extra tydligt givet att mottagarna för spridningen har varit en del av datainsamlingen.

En ytterligare dimension till spridningsarbetet vad gäller ELIT utbildning är den uppfattning som flera respondenter ger uttryck för och som diskuterats ovan dvs. att det entreprenöriella förhållningsättet är ett förhållningssätt som måste anammas individuellt. Ett sådant synsätt måste i så fall också tas med i spridningsdiskussionen.

Slutsats

Det finns en tydlig diskrepans mellan vad deltagarna uppfattar att de sprider från kursen och vad mottagarna uppfattar att de tar emot.

Rekommendationer

- ❖ Förtydliga under kursen vilka förväntningar det finns på deltagarna kring spridning.
- ❖ Förankra spridningsarbete från kursledningen gentemot rektorerna.
- ❖ Arbeta fram rutiner för kollegialt lärande inom Huddinge kommun.

Effekter

Diskussionen kring effekter kan delas in i tre delar. För det första möjliga effekter på den egna undervisningen, för det andra möjliga effekter på elevers lärande och för det tredje möjliga effekter på skolnivå.

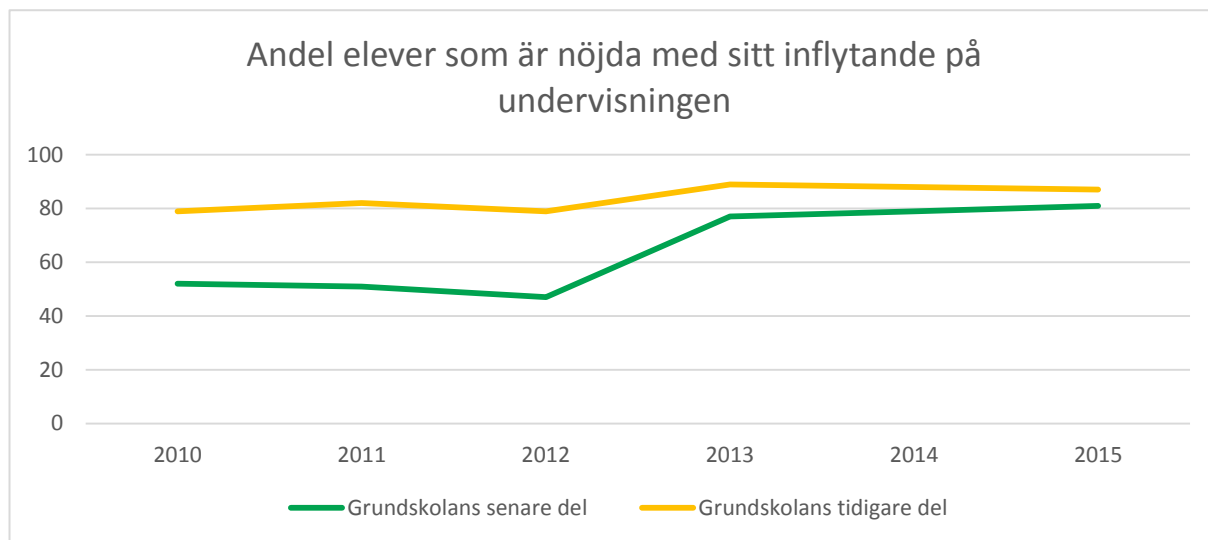
Vad gäller effekter på den egna undervisningen anger de flesta respondenterna i enkätstudien, vilket kompletteras av respondenterna i fokusgrupperna, att ELIT utbildningen har påverkat deltagarnas sätt att undervisa. På vilket sätt som ELIT utbildningen har påverkat skiljer sig åt mellan deltagarna. Det finns de som framför allt lyfter fram personliga egenskaper som har förändrats t.ex. mod, ansvar och delaktighet i förhållande till eleverna. Den andra gruppen framhäver framför allt sättet att undervisa som har förändrats, vilket kan handla om ökat fokus på projektarbete, ämnesöverskridande arbete, arbete som har en tydlig mottagare.

Vad gäller den andra delen, effekter på elevernas lärande så finns även där två inriktningar. Den ena syftar till elevernas förutsättningar att närma sig lärandeprocessen dvs. att höja motivationen, att skapa lust för lärande etc. Denna del i processen är ofta svårt att mäta eller på annat sätt identifiera i vilken omfattning det sker. Många av respondenterna i fokusgrupperna framhåller det men utöver en känsla av att så är fallet ges inga närmare indikationer. Det finns en uppenbar utmaning i resonemanget kring motivation och lust som utgörs av att båda känslorna är förhållandevis temporära. Det för i sin tur med sig frågan hur temporära känslor som lust och motivation kan sedimenteras på lång sikt. Finns det risker att undervisningen blir kortsiktigt driven av att skapa största möjliga lust och motivation för eleverna? Vad gäller att mäta effekter på elevers lärande framkommer i flera av fokusgrupperna ett behov av att kunna göra detta. Det framkommer även frustration över att pedagogerna inte tycker sig uppfatta några effekter. En del av förklaringen som ges är svårigheten att isolera påverkansfaktorer men också att eleverna ännu så länge inte har undervisats utifrån ett entreprenöriellt förhållningssätt hela skoltiden. Det skulle därför vara bra att arbeta in i kursens innehåll sätt att mäta och identifiera effekter av entreprenöriellt lärande - på elevers lärande som inte nödvändigtvis avser kunskapsmålen.

En av grunderna av det entreprenöriella förhållningssättet är att skapa förutsättningar för deltagande från eleverna. En av respondenterna i fokusgruppen nämner att mod handlar om att våga släppa mer bestämmande till eleverna. Sedan 2010 genomförs en årlig elevenkät på Huddinge kommuns grundskolor där eleverna får svara på i vilken grad de är nöjda med sitt inflytande och sin påverkan på innehållet i undervisningen. Vi har i vår fördjupning av de tre skolorna följt utvecklingen från 2010 till 2015. Vad gäller grundskolans lägre årskurser är eleverna generellt sett nöjda med det inflytande de har på undervisningen. Redan läsåret 2010 svarar mer än 85 procent av eleverna på två av de tre skolorna att de får vara med och påverka innehållet i undervisningen *ganska mycket* eller *helt*. Samma höga nöjdhetsgrad framkommer av elevenkäten från 2015.

På grundskolans senare del går det att skönja ett tydligare trendbrott någon gång mellan 2010 och 2015. 47 procent av eleverna på Huddinges högstadieskolor totalt sett ansåg 2012 att de får vara med och påverka innehållet i undervisningen *ganska mycket* eller *helt*. Det kan jämföras med att 77 procent svarar detsamma i motsvarande undersökning 2013, och den siffran har fortsatt att stiga fram till och med 2015.

Figur 13



Det är inte möjligt dra någon slutsats huruvida den ökade nöjdheten bland eleverna är en effekt av ELIT-programmet. Fler faktorer spelar in vad gäller känslan av inflytande på undervisningen. Det är dock värt att notera ökningen i stora drag korresponderar med tiden för ELIT utbildningen. Även här bör dock frågan ställas vilka effekter ett ökat deltagande har för eleverna i förhållande till exempel kunskapsmålen.

De flesta respondenterna i studien som deltagit i ELIT vittnar om att det finns ett starkt stöd för förändringsarbete på skolnivå, det förefaller också i flera fall som om ett sådant även har initierats. Återigen är problemet att förändringsarbetet inte har genomförts i den omfattning att även de som inte deltagit i kursen uppfattar det.

Slutsats

Det är svårt att mäta effekterna av entreprenöriellt lärande och ännu svårare att isolera eventuella effekter till ELIT-utbildningen. Det finns dock starka indikationer på att deltagande pedagoger har förändrat sin undervisning, men vilken påverkan det skulle haft på elevernas lärande behöver studeras ytterligare.

Rekommendation

Givet behovet som många har att kunna mäta effekter av entreprenöriellt lärande borde detta inkluderas i utbildningen eller på annat sätt adresseras av utbildningsanordnare.

Referenser

Huddinge kommuns hemsida, *Huddinge utsedd till bästa UF-kommun*, tillgänglig på:
www.huddinge.se/utbildning-och-barnomsorg/nyheter-utbildning-och-barnomsorg/huddinge-utsedd-till-basta-uf-kommun/ 2015-01-20

Lackéus, M. föreläsning 141002 IKT via
<https://iktockero.files.wordpress.com/2014/10/martin-lackeus-141002-handouts.pdf>

Otterborg, A. Entreprenöriellt lärande; Gymnasieelevers skilda sätt att uppfatta
entreprenöriellt lärande, Högskolan för lärande och kommunikation i Jönköping, 2011.

Skolverket, Läroplan för grundskola, förskoleklassen och fritidshemmet 2011 (Lgr11)

Skolverket, *Entreprenörskap i skolan*, 2010

Skolverket (2013) *It-användning och it-kompetens i skolan*, Rapport 386. Tillgänglig:
www.skolverket.se/statistik-och-utvardering/utvarderingar/it-i-skolan/it-anvandning-och-it-kompetens-i-skolan-1.196655 (2015-01-11)

Utbildningsdepartementet, Regeringsbeslut, *Uppdrag att föreslå nationella it-strategier för skolväsendet*, U2015/04666/S, 2015-09-24, tillgänglig:

www.regeringen.se/presmeddelanden/2015/09/regeringen-ger-skolverket-i-uppdrag-att-foresla-nationella-it-strategier-for-skolvasendet/

Respondenter

Rektor 1

Rektor 2

Rektor 3

Fokusgrupp 1

Fokusgrupp 2

Fokusgrupp 3

Fokusgrupp 1a

Fokusgrupp 2a

Fokusgrupp 3a